

**FERME
DE BELLE FORTERRE**
**Projet d'écolieu rural et
nourricier**

Druyes-les-Belles-Fontaines (89)

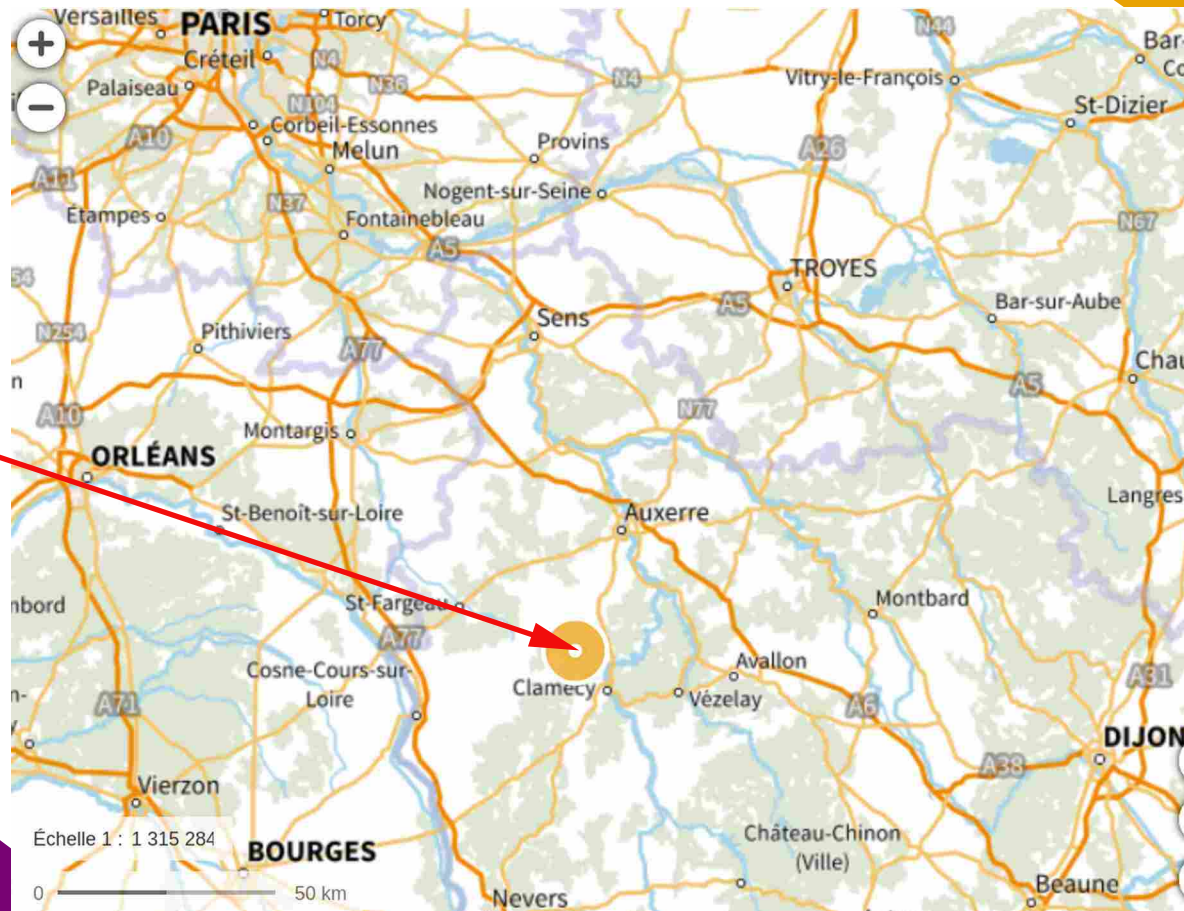
Collectif

Solidaire

Écologique

... à construire ensemble

DRUYES- LES- BELLES FONTAINES (89-Yonne)



190km de Paris
155km de Dijon
34km d'Auxerre (89)
29km de Toucy
16km de Clamecy (58)

- Bourgogne-Franche-Comté
- Département de l'Yonne - 89 (proche de la Nièvre - 58)
- Communauté de communes de Puisaye-Forterre

Gares SNCF :

- Coulanges-sur-Yonne (13km)
- Auxerre (34km)
- Cosne-sur-Loire (37km)

En deux mots !

- Un territoire, la Forterre, entre la Puisaye et la vallée de l'Yonne
- Un lieu, la Ville médiévale de Druyes, autour du château-fort, dans un écrin naturel unique
- Une ferme à laquelle redonner une vocation agricole
- Un projet convivial pour la ruralité, l'alimentation saine et locale, l'écologie et la démocratie
- Ancré dans un réseau d'initiatives et d'acteurs déjà présents et en développement sur le territoire

Aux origines du projet

- Une implantation de longue date à Druyes
 - Ancienne ferme de la famille Breton-Paquereau
 - Thomas Guéret à la ville médiévale, voisin d'en face depuis 1985
- Druyes et sa vallée, un patrimoine naturel et historique reconnu
- Des acteurs de développement local se mobilisent

DRUYES-LES-
BELLES-
FONTAINES

ET ALENTOUR

TERRES FERTILES
ET VIVANTES

**PROJET
NOURRICIER
LOCAL**

PARTAGE
DÉMOCRATIE
INITIATIVE

AUTONOMIE
SOLIDARITÉ
(G)LOCALISME

SANTÉ GLOBALE
HUMAINS, ANIMAUX,
ÉCOSYSTÈMES

CLIMAT
ÉCOLOGIE
BIODIVERSITÉ

Par ici la visite



**CHÂTEAU-
FORT**

**FERME
BRETON**



Vue de la rue



Gîte



Bâtiments agricoles
et terrain

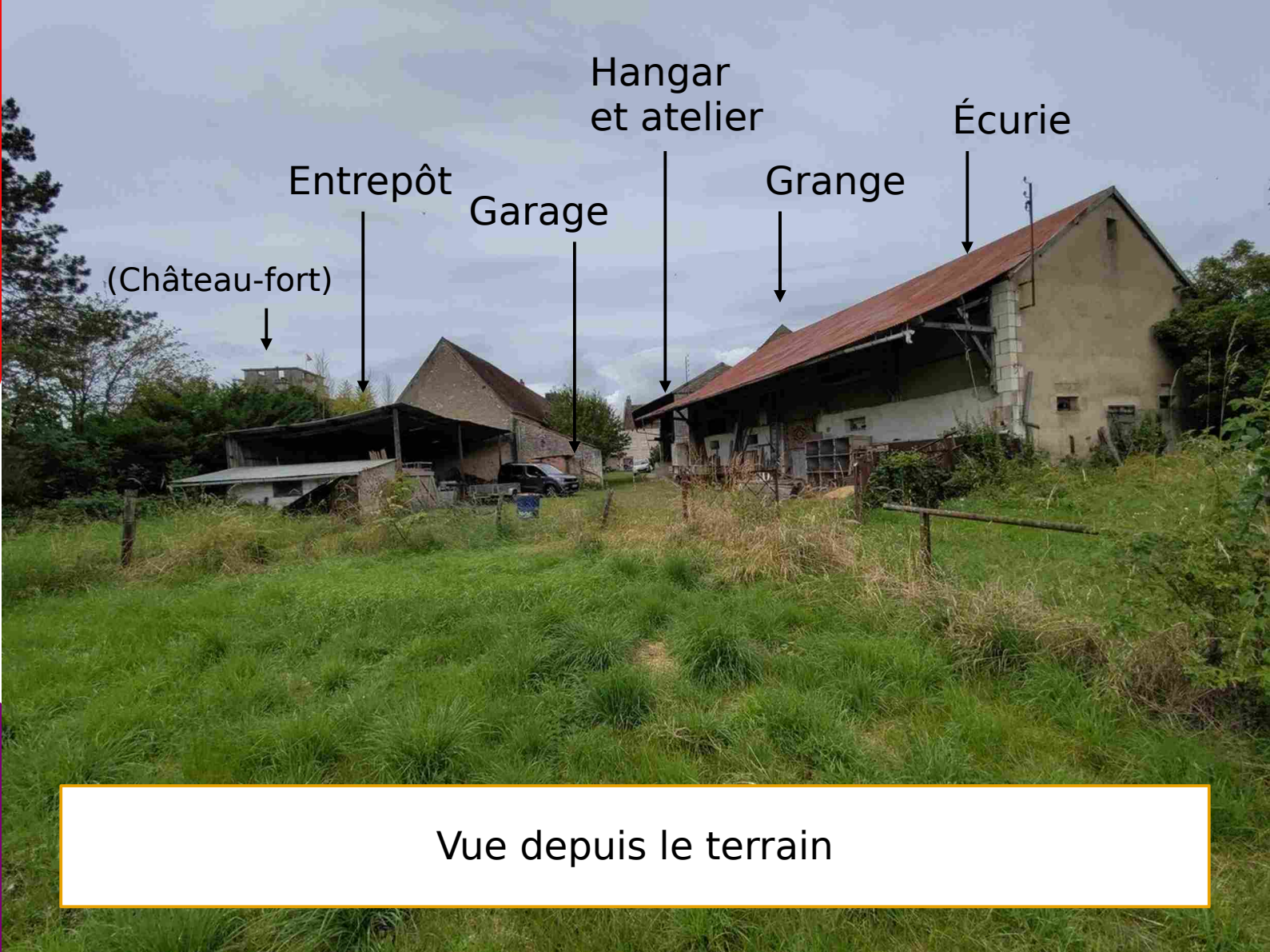


Maison



Château-fort
(juste hors
cadre)





(Château-fort)

Entrepôt

Garage

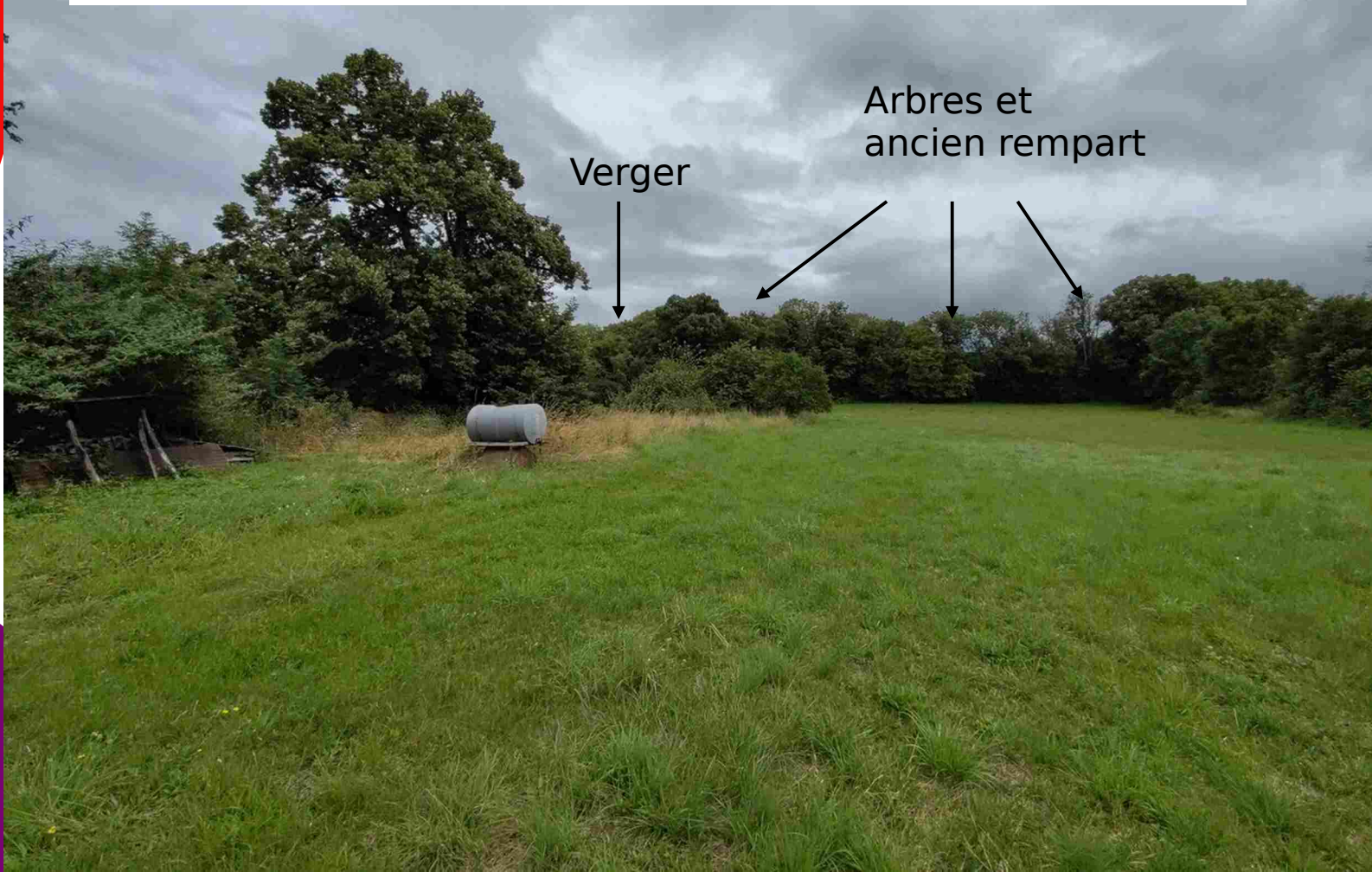
Hangar
et atelier

Grange

Écurie

Vue depuis le terrain

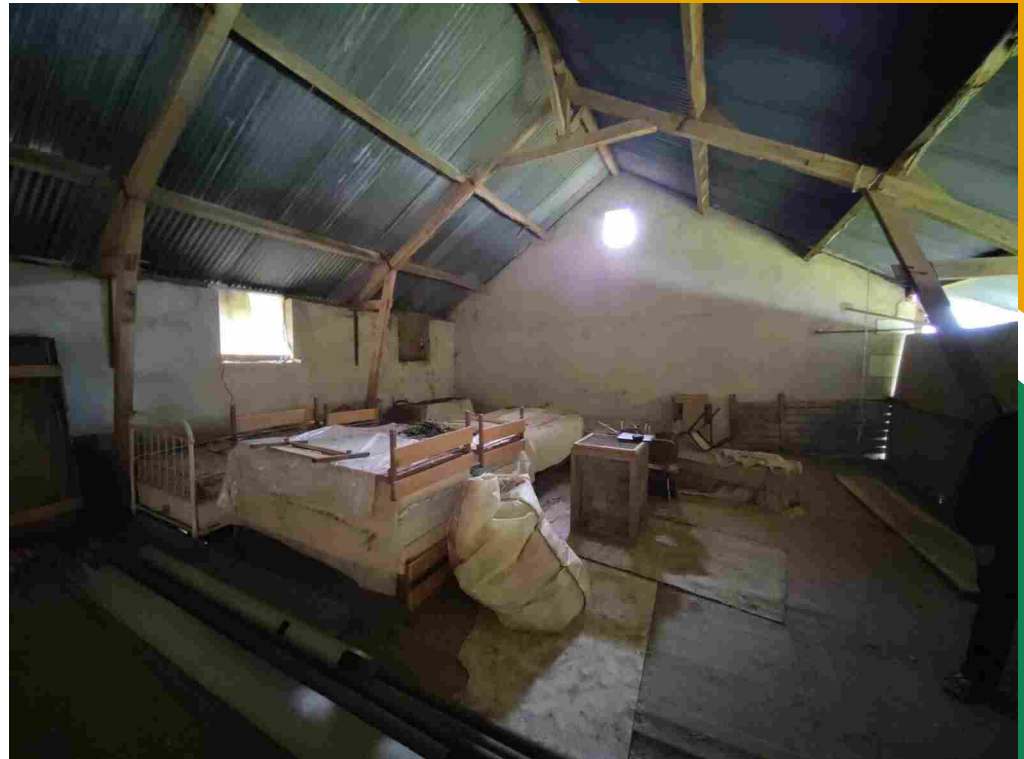
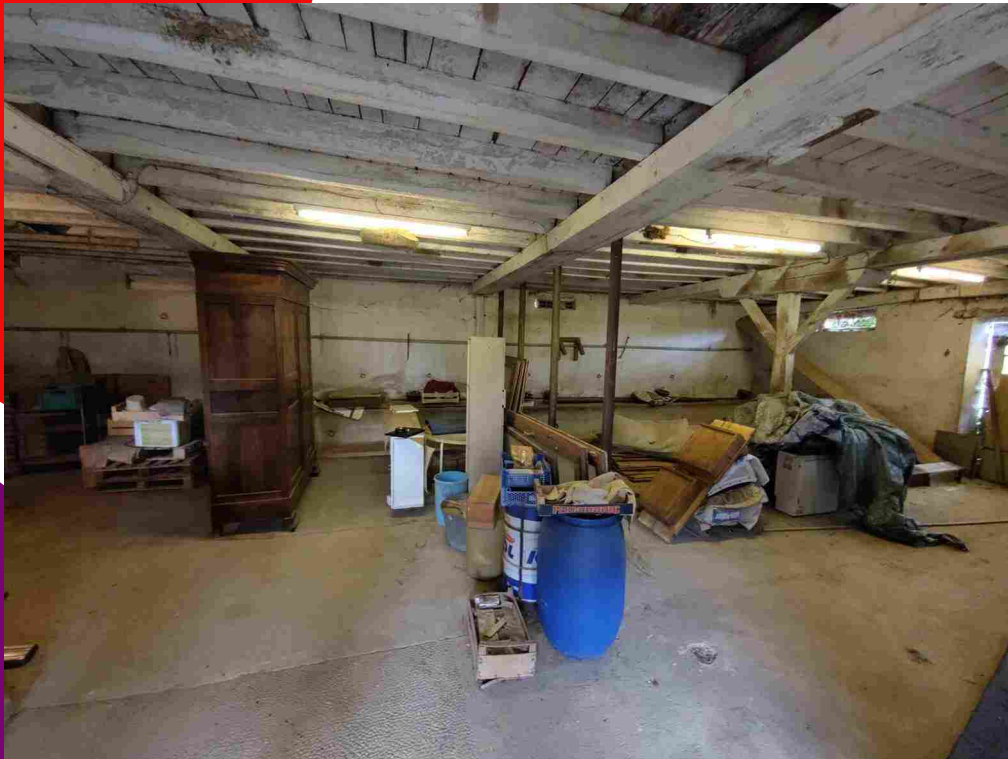
Le terrain attenant : 5.745 m²



Verger

Arbres et
ancien rempart

Les écuries



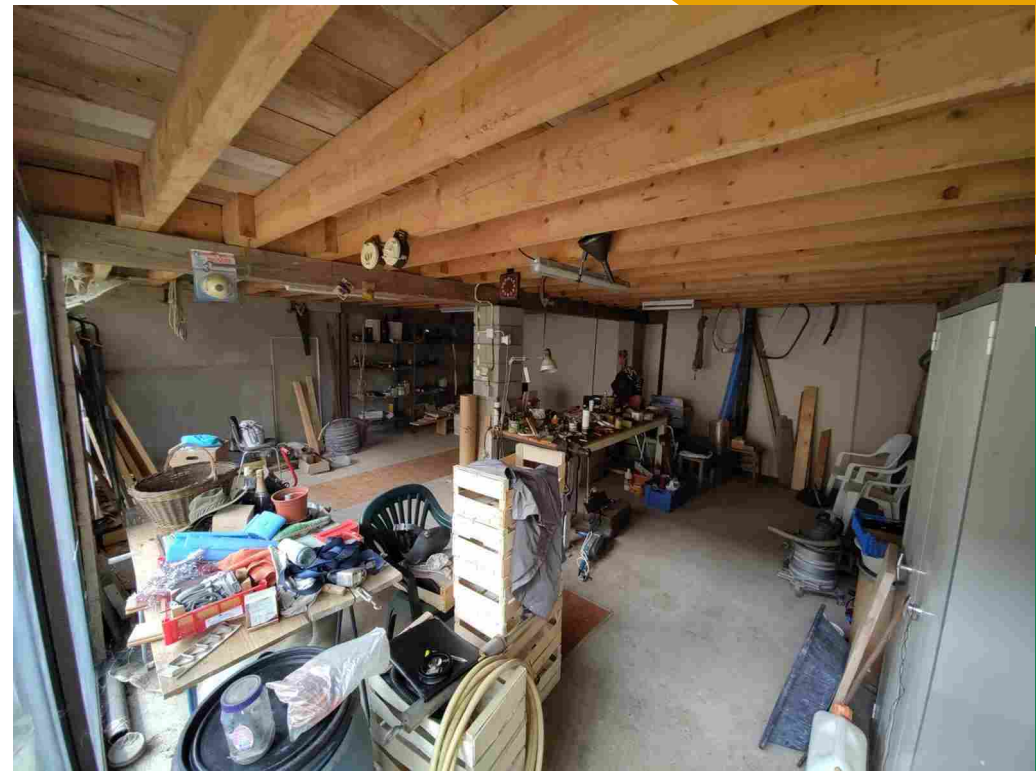
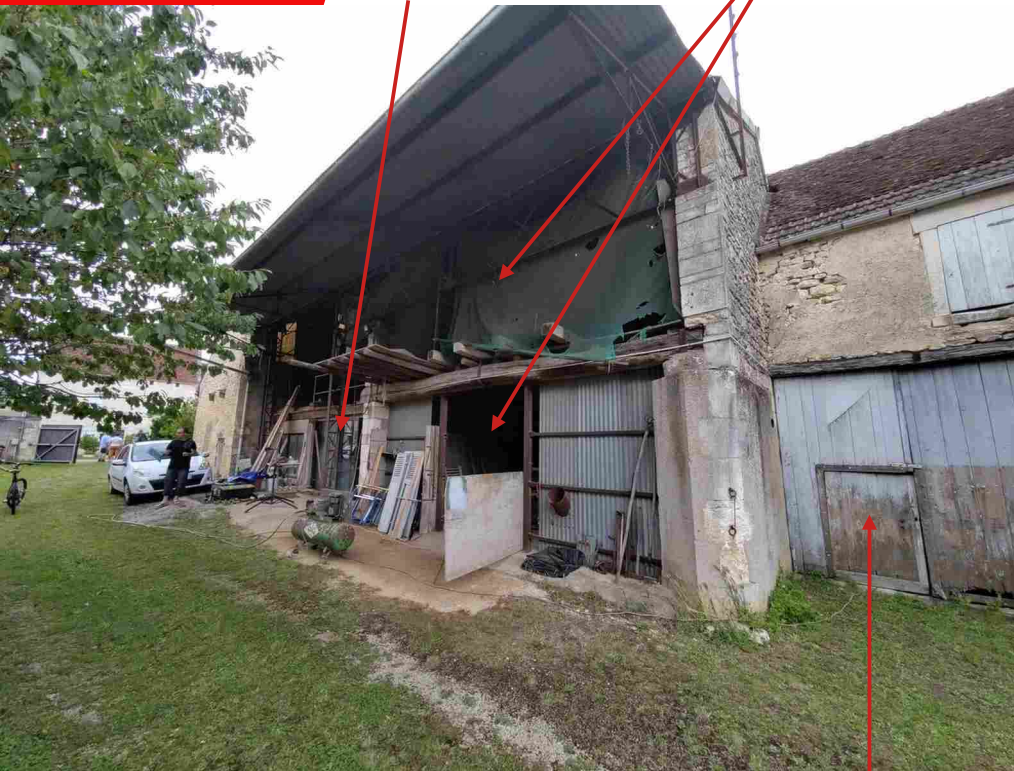
Deux niveaux de 120m²

Le hangar et l'atelier

L'atelier 45m²

Autres grands volumes

L'atelier (intérieur)



Petite grange de 35m²
au sol (x2 niveaux)

La maison d'habitation

- Maison familiale de 130m² habitables avec trois chambres à l'étage, cuisine + deux pièces au RdC + greniers et chaufferie
- Toiture et ouvrants en bon état, intérieur y compris plomberie et électricité à refaire (occupation temporaire immédiate possible)



Le gîte (40m²)

Plancher bas et intérieur à refaire
(occupation immédiate impossible)



3 terrains complémentaires

« **Les Arpents** »
Prairie et versant arboré
9.050 m²

SURFACE TOTALE (hors parcelle bâtie)

2,6 hectares
(25.910 m²)

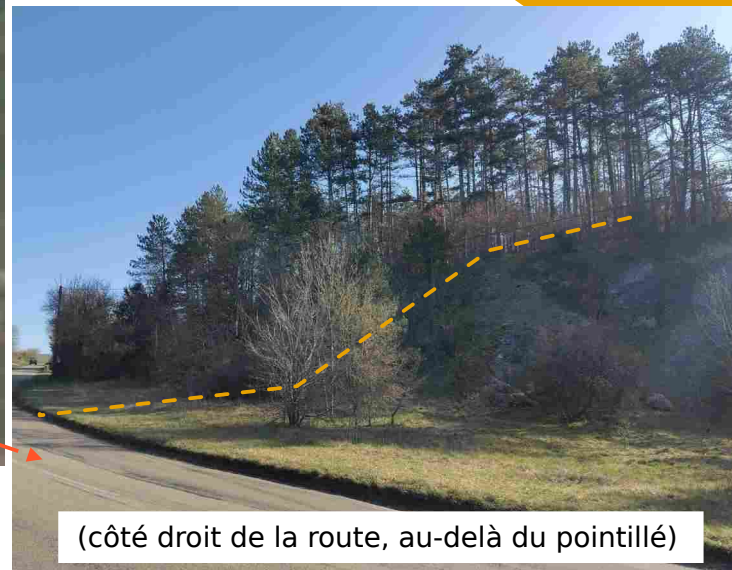
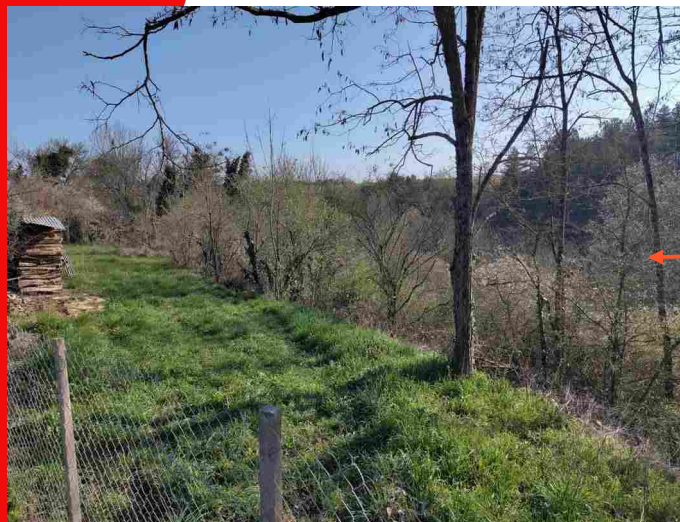


« **L'Arquebuse** »
versant arboré
orientation SE
5.595 m²

« **Les Bons Hommes** »
versant arboré
orientation NO
5.520 m²

(La ferme)
5.745 m²

Les coteaux boisés



(côté droit de la route, au-delà du pointillé)

« **Les Bons Hommes** »
versant arboré
orientation NO
5.520 m²



(côté gauche de la route)

●➔ Point et orientation de prise de la photo

« **L'Arquebuse** »
versant arboré
orientation SE
5.595 m²

« Les Arpents » prairie et coteau enfriché

9.045m²



La prairie de fond de vallon prend progressivement une pente croissante dont la partie haute est enfrichée puis boisée (haie)

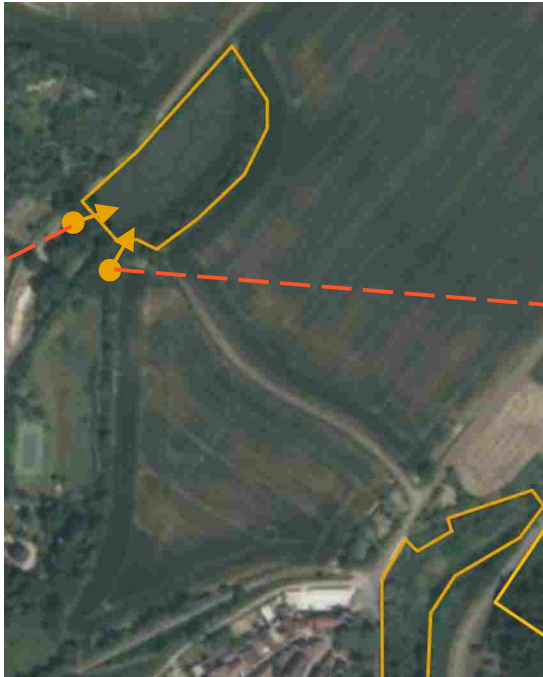


Photo ci-dessus : de gauche à droite, les deux premiers tronçons du pointillé jaune marquent le chemin qui borde le terrain ; le troisième marque la haie séparative

Activités envisagées

- Activité productive agricole (en priorité)
 - Installation en agriculture biologique
 - Fonctionnement en circuit court en priorité
 - Exemples : maraîchage, petits fruits, plantes aromatiques et médicinales...
- Artisanat, transformation, vente
- Lieu de convivialité (bar associatif par exemple) et d'accueil d'autres initiatives
- Formation, sensibilisation, chantiers collectifs
- Protection et découverte de l'environnement, restauration de la biodiversité

La coopération au cœur du projet

- Habitat partagé
 - logis des producteurices, possiblement partagé avec d'autres personnes associées
 - gîte (revenus locatifs en saison) et accueil temporaire (stagiaires, alternants, woofers...)
 - Mise en partage avec d'autres maisons de la ville médiévale
- Surface agricole, lieux de travail et habitat à aménager et compléter au fil de l'évolution du projet
- mise en commun éventuelle avec d'autres initiatives

Partenariats

- Terre de liens BFC
- Autres structures agricoles et associatives (en cours)
 - Fédération départementale des foyers ruraux
 - Le P.A.R.C. à Tannerre-en-Puisaye
 - Associations drogiennes*
- Autres structures d'hébergement et de tourisme
- Collectivités territoriales (Druyes, CD89, communauté de communes « CCPF »...)

* drogiennes = de Druyes

D'autres projets qui nous inspirent

- Les Sillons du Ravan à Lainsecq (15km)
- Le tiers-lieu nourricier de Malain (Côte-d'Or)
<https://alternatives-agriculturelles.fr/>
- L'écodomaine des Gilats à Toucy
- La Caserne Bascule à Joigny
- Le réseau des Oasis et l'association Colibris
(liste non exhaustive)

Des principes et une méthode pour élaborer le projet (1/2)

Le projet n'est pas très défini PARCE QUE c'est une initiative à partager, à décider collectivement, selon les propositions, disponibilités, capacités...

Il faudra donc adopter dès l'origine :

- une charte de valeurs
- un cadre de fonctionnement collectif

Des principes et une méthode pour élaborer le projet (2/2)

- **Charte des valeurs** : participer à l'élaboration du projet nécessite comme prérequis de partager les valeurs humanistes, écologistes, paysannes et démocratiques dont ce document est l'ébauche. Une charte précise sera produite collectivement.
- **Règles de fonctionnement** : tout projet collectif, surtout s'il implique l'habitat, des activités économiques, la sociabilité et le partage, doit se doter d'un cadre pratique et méthodologique à même de protéger le collectif contre d'éventuels abus ou conflits. Il s'agira de produire collectivement ces règles en cohérence concrète avec la charte des valeurs.

Montage juridique et financier

- Compromis de vente signé le 3 mars 2026 par Thomas Guéret avec option de substitution par une société collective
- Une Société coopérative d'intérêt collectif est en cours de montage pour l'acquisition de la propriété
- La vente définitive, après un report, est prévue vers le 18 juin 2026
- par la suite, la SCIC contractualisera avec une ou plusieurs autres structures* ou personnes qui porteront différents projets (production agricole, activités de transformation, animation culturelles, travaux collectifs...)

* par exemple avec les producteurs installés sur place, avec une ou plusieurs association(s), entreprise(s), collectivité(s)...

Calendrier

- 3 mars 2026 : compromis de vente (signé)
- Mars – mai 2026 :
 - Appel aux projets agricoles. Fait, voir : <https://www.objectif-terres.org/annonces/10870>
 - Réflexion collective, rédaction des valeurs, des statuts, etc.
 - Montage de la société coopérative acquéreuse et appel à souscriptions
- Vers le 18 juin 2026 : vente définitive
- Été 2026 :
 - Aménagements initiaux des locaux et du terrain attenant
 - Rencontre festive sur les lieux
 - Premières activités et poursuite de la réflexion collective
- Automne 2026 : début des travaux sur les bâtiments

belleforterre@proton.me

CONTACTS

Thomas GUÉRET
Sophie LACOUR
et le collectif

06 70 02 68 61

Association partenaire
Lumières de
Druyes

<https://www.helloasso.com/associations/lumieres-de-druyes>
<CLIQUEZ ICI>

22 rue du Château-Fort
89560 Druyes